



REPÚBLICA DE COLOMBIA  
SECRETARÍA DE EDUCACIÓN MUNICIPAL DE PALMIRA  
"INSTITUCIÓN EDUCATIVA "DE ROZO"  
Aprobada por Resolución N° 0835 del 20 de FEBRERO de 2.017



## GUÍA DE APRENDIZAJE No. 7

Grado:	8-2, 8-3, 8-4, 8-5
Área o asignatura:	CASTELLANO
Fecha de recibido:	Septiembre 2020
Fecha de entrega:	
Nombre del estudiante:	
Docente:	ARFENIS MARGOTH CUARÁN RAMÍREZ acuaran@iederozo.edu.co
Objetivo de aprendizaje y/o DBA:	<ul style="list-style-type: none"><li>• Analiza poemas relacionados con el Modernismo en Colombia</li><li>• Identifica las características y autores del Modernismo en Colombia.</li></ul>



### INTRODUCCIÓN

Esta es una guía elaborada para facilitar el aprendizaje de cada estudiante, en ella encontraras paso a paso los puntos claves para realizar y así llegar a un objetivo de aprendizaje.

Espero que disfrutes al desarrollarla y te recomiendo leer detenidamente cada punto para comprender lo que debes realizar y lo que vas a aprender, sobre el Modernismo en Colombia. En él se representó una renovación en las formas poéticas y una independencia de lo autóctono y cotidiano para alcanzar un nivel estético similar al europeo.



### ¿Qué voy a aprender?

## EL MODERNISMO EN COLOMBIA

### Orígenes del modernismo en Colombia



Los inicios del modernismo se ubican a finales del Siglo XIX. Hasta ese momento, la literatura latinoamericana se había caracterizado por imitar las tendencias europeas. Por lo tanto, el modernismo constituye una primera búsqueda de un estilo latinoamericano propio.

No es casualidad que esta transformación aparezca después de las independencias de los diferentes países del continente. Para Colombia, esta corriente literaria constituyó una independencia estética y artística de la influencia española y europea en general.

## ***El Modernismo en Colombia***

Fue un movimiento literario que surgió en el país sudamericano en la segunda mitad del Siglo XIX y se mantuvo vigente durante la primera mitad del siglo XX. Se considera como el primer movimiento literario que se dio en este país y en toda Latinoamérica.



El poeta moderno reflexiona sobre la relación que se presenta entre el espíritu y la razón, lo que da lugar a una tensión poética característica.

**El Modernismo es un periodo literario posterior al Romanticismo y aparece en Colombia entre 1885 y 1915. Representó una renovación en las formas poéticas y una independencia de lo autóctono y cotidiano para alcanzar un nivel estético similar al europeo.**

Los escritores modernistas colombianos manifiestan la incertidumbre y admiración que experimentan frente a las grandes transformaciones de la sociedad a finales del siglo XIX (expansión industrial, auge del capitalismo, crecimiento de los centros urbanos y desarrollo científico). Este momento, hostil y prometedor, se tradujo en fuertes críticas a la nueva realidad. Se asumió el arte como valor supremo y signo de distinción frente a lo cotidiano y corriente.

### ***Temas:***

La existencia, el amor, la labor del poeta, la admiración hacia la naturaleza, la poesía misma, entre otros.

## ***AUTORES***

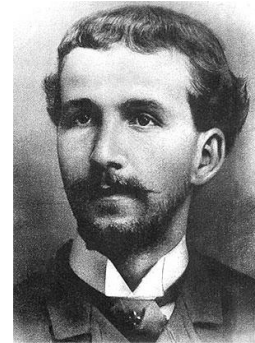
Quienes estaban influenciados por la cultura europea de finales del siglo XIX, gracias a los viajes que realizaron al Viejo Continente, la participación en tertulias literarias, etc.

### ***José Asunción Silva***

Nació en Bogotá en 1865 y se suicidó en 1896 a los 31 años de edad. A pesar de su corta vida y de que muchos de sus manuscritos se perdieran en un naufragio, su obra goza de gran reconocimiento y se le considera el padre del modernismo en Colombia.

Silva fue autodidacta, sin embargo, fue un lector ávido y conocedor de la literatura de su época. Esta característica le permitió experimentar y adaptar las estructuras métricas tradicionales, convirtiéndose así en un innovador en su país y en su época.

Dentro de su obra se abordan los sueños, los amores imposibles, lo sobrenatural, los seres y los mundos del pasado. Todo ello como una forma de evadir a la sociedad burguesa y excluyente de su época.



### ***Guillermo Valencia Castillo***

Nació en Popayán en 1873 y murió en 1943. Se destacó por su obra poética, pero también tuvo participación política como diputado, diplomático e inclusive como candidato presidencial.

Fue de origen burgués, estudió en el Colegio San José de la Salle e ingresó a la política desde muy joven, siendo elegido como diputado a los 23 años.

Su carrera política lo llevó a París, donde recibió influencias del parnasianismo, que marcaron sus primeras producciones literarias.

En 1899 publicó su libro de poemas Ritos, con el cual se ganó un lugar fundamental dentro de los modernistas colombianos.

### **Eduardo Castillo**

Nació en Zipaquirá en 1889 y murió en 1938. Fue poeta, periodista, cuentista y traductor autodidacta.

Como traductor, tuvo acceso a una gran variedad de obras literarias que incluían a Edgar Allan Poe, Charles Baudelaire y Paul Marie Verlaine. Estos autores tuvieron gran influencia sobre las temáticas que Castillo abordaría en su obra.

Sus poemas tenían un enfoque oscilaba entre el erotismo y la pureza, que iba de la oscuridad al positivismo. Una muestra de ello es “fiebre nocturna satánica”, uno de los poemas más destacados de su obra.



### **Baldomero Sanín Cano**



Nació en Rionegro en 1861 y murió en 1957. Es considerado como el principal crítico literario de la historia de Colombia.

Fue amigo cercano de José Asunción Silva, gracias a quien conoció la literatura francesa de la época. Después de la muerte de su amigo, Sanín Cano se convirtió en el principal promotor de la literatura modernista.

Su obra fue constituida principalmente por ensayos y críticas literarias que publicaba en los diferentes diarios bogotanos de la época.

## **CARACTERÍSTICAS DEL MODERNISMO EN COLOMBIA**

### **❖ Evasión de la realidad**

La literatura modernista se desarrolla en una época de conflictos e inequidades sociales. Por lo tanto, sus autores buscaban evadir esas realidades a través de la construcción de historias en otros tiempos y lugares.

Esta búsqueda, llevó a los modernistas a escribir sobre el pasado, a regresar a sus ancestros y a tiempos anteriores. Por otra parte, abordaron también la creación de mundos posibles e incluso mágicos y sobrenaturales.

Esta característica es visible en este fragmento del poema “El hermafrodita” de Eduardo Castillo:

*Monstruo exquisito y sobrehumano  
De sangre azul y gracia insigne,  
Nació en los cielos superiores  
De los arquetipos sutiles.*



### ❖ **Intimidad**

Los modernistas colombianos usaban la literatura como un medio de evasión de la realidad política de su época.

Otra forma de lograrlo era a través de temáticas relacionadas con la intimidad, que quitaban la atención de los problemas sociales y la ponían en los asuntos más personales del ser humano.

El romanticismo y el erotismo toman gran importancia dentro de esta corriente literaria. De hecho, la mujer aparece divinizada y se presenta dentro de romances complejos e imposibles.



Esta tendencia se puede observar en el siguiente fragmento del poema “Nocturno” de José Asunción Silva:

*Dime quedo, en secreto, al oído, muy paso,  
con esa voz que tiene suavidades de raso:  
si entrevieras en sueños a aquél con quien tú sueñas  
tras las horas de baile rápidas y risueñas.*

### ❖ **Preciosismo**

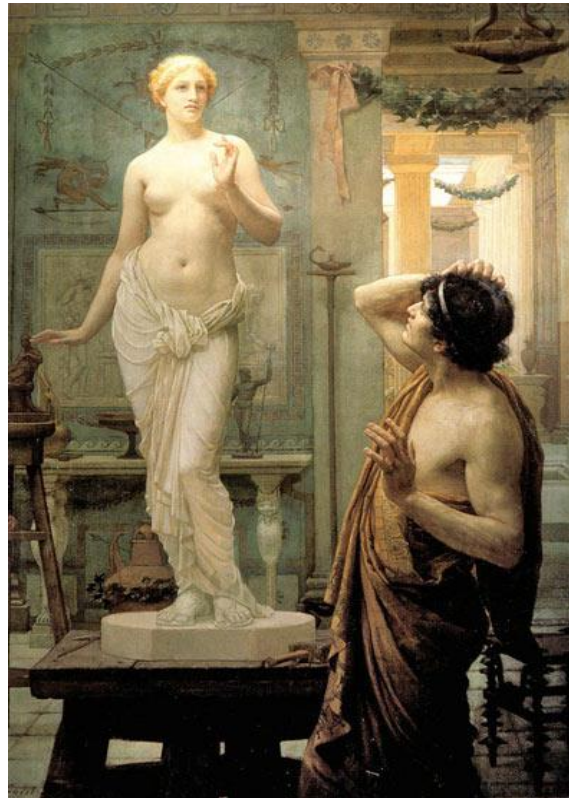
La aristocracia fue determinante en el desarrollo de la literatura modernista. Algunos autores la evadían, mientras que otros hablaban constantemente de la burguesía y el lujo.

Por otra parte, perseguían un estilo preciosista que buscaba la “perfección formal” y el refinamiento en la escogencia de las palabras.

Esta selección no pretendía usar las palabras de acuerdo con su significado más preciso. Por el contrario, la imagen de exclusividad e intelectualidad, se lograba usando palabras raras para darle prestigio a los versos

Esta tendencia preciosista se puede observar en este fragmento del poema “Pigmalión” de Guillermo Valencia Castillo:

*En líbico marfil tallas tu sueño  
de amor, la ninfa de tu ser exalta,  
y entre labios de olímpico diseño  
flores de perla tu buril esmalta.*



**ACTIVIDAD 1**  
**El Modernismo en Colombia**

1. Lee el siguiente texto y responde las preguntas:

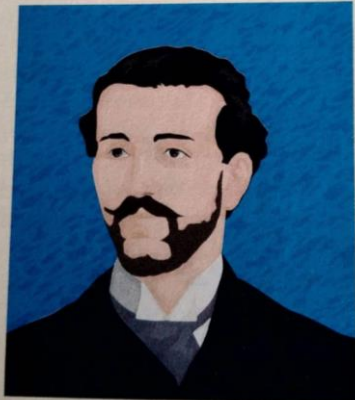
**La voz de las cosas**

*¡Si os encerrara yo en mis estrofas,  
frágiles cosas que sonreís,  
pálido lirio que te deshojas,  
rayo de luna sobre el tapiz  
de húmedas flores, y verdes hojas  
que al tibio soplo de mayo abrís,  
si os encerrara yo en mis estrofas,  
pálidas cosas sonreís!...*

- a. ¿Cómo se refleja la sensibilidad moderna en los anteriores versos?
  - b. ¿Cuál es el mayor problema que enfrenta el poeta?
  - c. ¿Cuáles son las cosas a las que se refiere el poeta en el último verso?
2. Escribe un poema propio que utilice recursos estéticos y temas propios del Modernismo.
  3. ¿Cómo surge el Modernismo en Colombia?
  4. Escribe la biografía de los 4 autores (José Asunción Silva, Guillermo Valencia Castillo, Eduardo Castillo, Baldomero Sanín Cano) más representativos del Modernismo en Colombia.
  5. Dentro de las características del Modernismo que se explican en esta guía en que consistió cada una de ellas explica.

## LA POESÍA MODERNISTA DE JOSÉ ASUNCIÓN SILVA

- Observa la imagen y responde: ¿has oído algo sobre la vida de este personaje?, ¿sabes por qué es célebre?



José Asunción Silva

Silva es el más destacado entre los poetas colombianos del siglo XIX, por su rol central en el movimiento modernista.

### Los principales rasgos de la obra de José Asunción Silva

- Representó una renovación del lenguaje y una ruptura con la tradición poética a través de nuevas formas de expresión y alusiones a la vida moderna.
- Utilizó formas poéticas tradicionales, como el soneto, y estructuras más novedosas que no seguían un parámetro fijo de rima.
- Sus temas son el sentimiento amoroso, el alejamiento del hombre moderno respecto a la naturaleza, y el sentido de la poesía y el arte.
- Plantea una oposición entre los hábitos del común y una visión estética de la existencia apoyada en la sensibilidad artística y el cultivo de ideas sutiles.

### ACTIVIDAD 2

#### La Poesía Modernista de José Asunción Silva

6. Lee el poema y responde:

#### Gotas amargas

*Prescriben los facultativos  
Cuando el estómago se estraga,  
Al paciente, pobre dispéptico,  
Dieta sin grasas.*

*Le prohíben las cosas dulces,  
Le aconsejan la carne asada,  
Le hacen tomar como tónico  
Gotas amargas.*

*Pobre estómago literario  
Que lo trivial fatiga y cansa,*

*¡no sigas leyendo poemas  
llenos de lágrimas!*

*Deja las comidas que llenan,  
Historias, leyendas y dramas  
Y todas las sensiblerías  
semi - románticas.*

*Y para completar el régimen  
Que fortifica y levanta,  
Ensayá una dosis de estas  
Gotas amargas.*

*José Asunción Silva. Obra completa. 1990*

- ¿Cuál es el tema de este poema?
- Según este poema, ¿cuáles son las cosas que debe evitar el paciente para recuperarse?
- ¿A qué hacen referencia las “gotas amargas” en el texto de Silva?
- Imagina y describe en un párrafo de 6 líneas la solución que un artista o un poeta le recomendaría al paciente del poema con el fin de aliviarse.

## LA NARRATIVA MODERNISTA

Paralela a la producción poética modernista, se desarrolló la narrativa.

La narrativa modernista, desarrollada en Colombia en las últimas décadas del siglo XIX, presenta historias de individuos en conflicto con los valores de su época y que tienen una sólida formación intelectual, alimentada por las ideas y cultura europeas, y con una gran sensibilidad artística.

### Las características de la narrativa modernista

- Muestra un entorno cosmopolita, particularmente influenciado por el ambiente artístico e intelectual de las grandes capitales de Europa.
- Recrea el mundo interior de un personaje inconforme con la realidad, que considera inferior a él, que tiene inquietudes intelectuales y se inclina por la reflexión. Este héroe busca respuestas a su angustia existencial en el amor, la cultura, la filosofía moderna y el arte.
- Sus protagonistas se interesan por lo exótico y tienen un gusto por el lujo, las obras de arte y los objetos antiguos, pero también por los avances técnicos y científicos de la modernidad.

**Ejemplo**

**Lirio blanco**

[L]os fenómenos de mi vida interior, visibles a la intensa **acuidad** de mis ojos espirituales, desarrollaban mi visión intensa, dejando ver al desnudo mi alma en formación, ya ondeante, inasible, soberbia [...]

[M]i espíritu subtilizado en la soledad, fatigado de girar en un círculo restringido de ideas, tornó por ley de regresión, hacia el amor desmesurado de la Naturaleza [...]

[Y] la vi y la amé con conciencia artística, la más alta conciencia que el ser humano puede sacar de las profundidades de sí mismo; la conciencia heroica y voluptuosa, la sola que puede abarcar el conocimiento de la realidad y del misterio, y acercarse con alas impalpables al gran **desiderátum** de la Vida; ellos habían mirado con amor la naturaleza, yo la veía; ellos la habían amado; yo la comprendía; toda la pasión animal, de aquellos hombres de trabajo, se hizo en mí pasión intelectual, admiración de pensamiento; [...] el amor violento y confuso, de aquellos hombres de la **gleba** por su madre Tierra, esplendorosa, se hizo en mí un amor intelectual. [...]

José María Vargas Vila (fragmento). 1965

El protagonista reflexiona sobre sus acciones y sentimientos, y tiene una aguda conciencia de sí mismo.

El arte se presenta como la clave del conocimiento, el valor superior que permite comprender la realidad.

El protagonista tiene una visión racional y analítica de la realidad y se acerca a todo lo que le rodea a través de su intelecto.

### ACTIVIDAD 3 La Narrativa Modernista

7. Lee el siguiente fragmento y responde las preguntas:

- ¿Cuáles son los intereses del personaje que habla en este fragmento?, ¿podrías decir cuál es su profesión?
- Responde: ¿crees que los gustos del personaje y las actividades que realiza son “contradictorios”, como los califica el mismo?, ¿por qué?
- Elabora un dibujo en el que muestres los elementos descritos en el fragmento.

**De sobremesa**

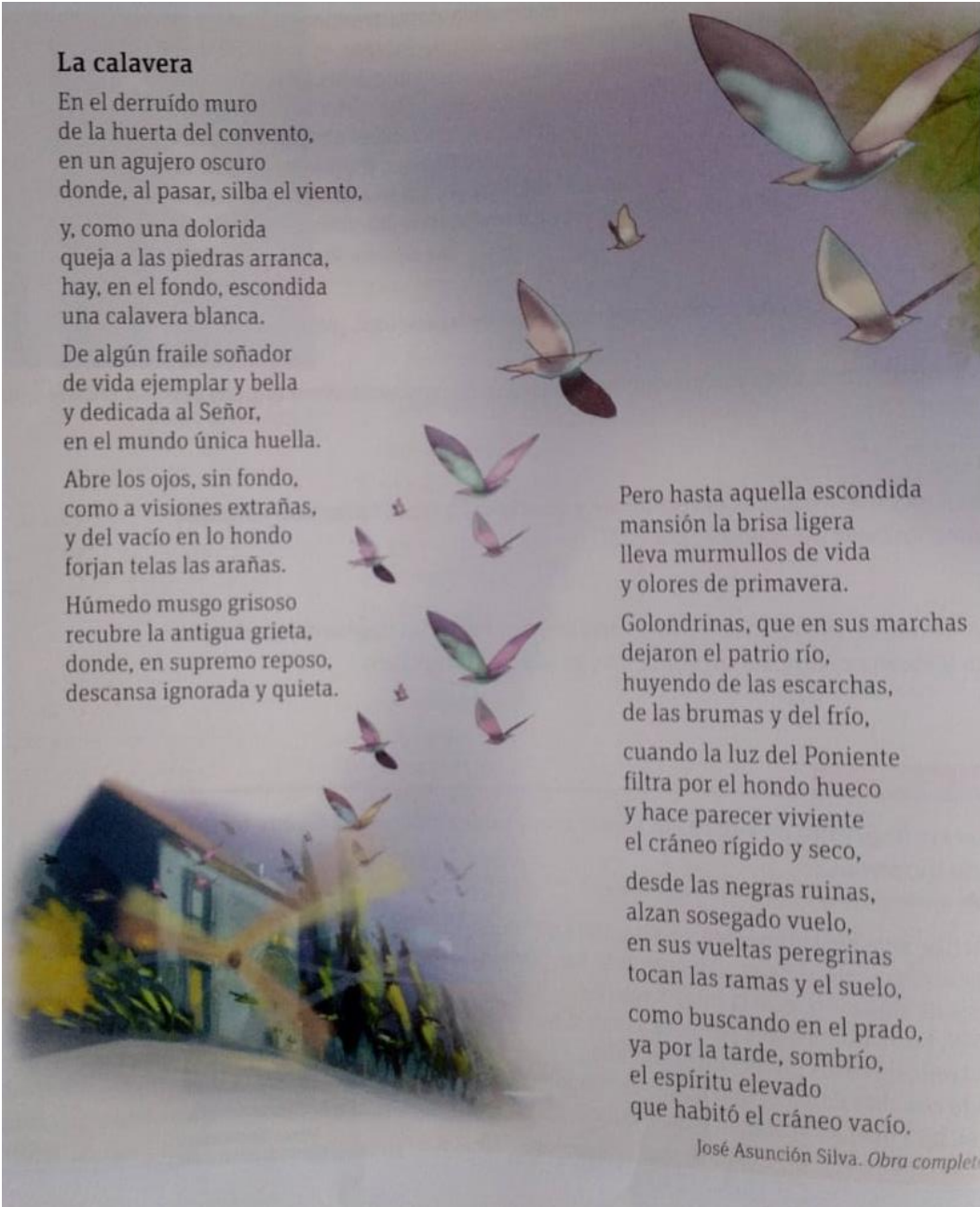
Junto a ese mundano fatuo está el otro yo, el adorador del arte y de la ciencia que ha juntado ya ochenta lienzos y cuatrocientos cartones y aguas-fuertes de los pintores antiguos y modernos, [...] ediciones inverosímiles de sus autores predilectos, tiradas en papeles especiales y empastadas en maravillosos cueros de Oriente; el adorador de la ciencia que se ha pasado dos meses enteros yendo diariamente a los laboratorios de psicofísica; el maniático de la filosofía que sigue las conferencias de La Sorbona y de la Escuela de Altos Estudios, y cerca de ese yo intelectual funciona el otro, el yo sensual [...], dueño de una musculatura de atleta, de los caballos fogosos y violentos [...], de las pedererías dignas de un Rajah o de una Emperatriz [...]; y por encima de todo esto está un analista que ve claro en sí mismo y que lleva sus contradictorios impulsos múltiples [...].

José Asunción Silva (fragmento). 1992

## LA POESÍA MODERNISTA

En el género lírico, una voz, el yo lírico, expresa sus sentimientos con la finalidad de que los lectores los evocuen y experimenten. También, como sucede en la poesía del Modernismo, esa voz puede cuestionar o ensalzar los cambios sociales que enfrenta el ser humano. La forma más representativa de este género es el verso, el cual posibilita la rima y el efecto rítmico.

Lee el siguiente fragmento y responde:



**La calavera**

En el derruido muro  
de la huerta del convento,  
en un agujero oscuro  
donde, al pasar, silba el viento,  
y, como una dolorida  
queja a las piedras arranca,  
hay, en el fondo, escondida  
una calavera blanca.

De algún fraile soñador  
de vida ejemplar y bella  
y dedicada al Señor,  
en el mundo única huella.

Abre los ojos, sin fondo,  
como a visiones extrañas,  
y del vacío en lo hondo  
forjan telas las arañas.

Húmedo musgo grisoso  
recubre la antigua grieta,  
donde, en supremo reposo,  
descansa ignorada y quieta.

Pero hasta aquella escondida  
mansión la brisa ligera  
lleva murmullos de vida  
y olores de primavera.

Golondrinas, que en sus marchas  
dejaron el patrio río,  
huyendo de las escarchas,  
de las brumas y del frío,  
cuando la luz del Poniente  
filtra por el hondo hueco  
y hace parecer viviente  
el cráneo rígido y seco,  
desde las negras ruinas,  
alzan sosegado vuelo,  
en sus vueltas peregrinas  
tocan las ramas y el suelo,  
como buscando en el prado,  
ya por la tarde, sombrío,  
el espíritu elevado  
que habitó el cráneo vacío.

*José Asunción Silva. Obra completa*



**ACTIVIDAD 4**  
**La Poesía Modernista**

8. Identifica las parejas de palabras sinónimas.

Derruido

Sereno

Sosegado

Sublime

Elevado

Arruinado

Sombrío

Nebuloso

9. Responde las preguntas

- a. ¿Qué simboliza el cráneo?
- b. ¿Qué le devuelve apariencia de vida?

10. Realiza un resumen del poema "la calavera".

11. Lee el siguiente poema y responde verdadero (v) o falso (f), según corresponda:

- a. ( ) El poeta emplea cuestionamientos para expresar su angustia.
- b. ( ) El poeta emplea elementos del simbolismo, como edificios antiguos.
- c. ( ) en el poema se evidencia el uso de imágenes literarias.

**José Asunción Silva**

**Nocturno I**

A veces, cuando en alta noche tranquila,  
Sobre las teclas vuela tu mano blanca,  
Como una mariposa sobre una lila  
Y al teclado sonoro notas arranca,  
Cruzando del espacio la negra sombra  
Filtran por la ventana rayos de luna,  
Que trazan luces largas sobre la alfombra,  
Y en alas de las notas a otros lugares,  
Vuelan mis pensamientos, cruzan los mares,  
Y en gótico castillo donde en las piedras  
Musgosas por los siglos, crecen las yedras,  
Puestos de codos ambos en tu ventana  
Miramos en las sombras morir el día  
Y subir de los valles la noche umbría  
Y soy tu paje rubio, mi castellana,  
Y cuando en los espacios la noche cierra,  
El fuego de tu estancia los muebles dora,  
Y los dos nos miramos y sonreímos  
Mientras que el viento afuera suspira y llora! [...]  
¡Cómo tendéis las alas, ensueños vanos,  
cuando sobre las teclas vuelan tus manos!

*José Asunción Silva (fragmento). El libro de los versos. 2003*