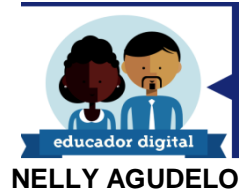




REPÚBLICA DE COLOMBIA  
 SECRETARÍA DE EDUCACIÓN MUNICIPAL DE PALMIRA  
 “INSTITUCIÓN EDUCATIVA “DE ROZO”  
 Aprobada por Resolución N° 0835 del 20 de FEBRERO de 2.017



### GUÍA DE APRENDIZAJE No. 7

Grado:	<b>NOVENO</b>
Área o asignatura:	<b>CIENCIAS SOCIALES</b>
Fecha de recibido:	<b>16 DE JULIO</b>
Fecha de entrega:	<b>31 DE JULIO</b>
Nombre del estudiante:	
Objetivo de aprendizaje y/o DBA:	<b>Identifico y comparo algunos de los procesos políticos que tuvieron lugar en el mundo en la primera mitad del siglo XX (Revolución rusa; surgimiento del fascismo y del comunismo, segunda guerra mundial).</b>

## INTRODUCCIÓN



En esta guía vamos a continuar aprendiendo sobre los diferentes acontecimientos políticos que se dieron en el mundo en la primera mitad del siglo XX su origen, desarrollo, características, causas y consecuencias. En esta ocasión conoceremos algunas de las ideologías que se desarrollaron en Europa.



### ¿Qué voy a aprender?

1. Teniendo en cuenta la siguiente motivación, elaboro en mi cuaderno un dibujo que represente lo planteado en el texto.

Cierta vez se reunieron todas las ideologías políticas, para tratar un asunto muy particular, “la propiedad privada” y se pasaron días y días discutiendo sobre lo mismo.

El liberalismo decía: yo defiende la propiedad privada, la economía de mercado, la libertad de comercio y la libre circulación de personas, capitales, bienes y servicios. A ella se unieron el capitalismo y el nacionalismo.

Luego le tocó la intervención al socialismo, y dijo: yo estoy en contra de la propiedad privada de los medios de producción y servicios en manos de unos pocos, pues los bienes deben estar distribuidos entre todos, convirtiéndose en bienes comunes, pues defiende a capa y espada el derecho a la igualdad, A este se unió el comunismo y la anarquía.

Definitivamente fue imposible ponerse de acuerdo y desde ese momento las ideologías se dividen en dos grandes grupos: unas que asumen una posición de aceptación frente a la propiedad privada y otras un enorme rechazo frente a la misma.

## **Lo que estoy aprendiendo**

### **LAS IDEOLOGÍAS POLÍTICAS.**

Son un conjunto de ideas que fundamentan y justifican un sistema social dado, y a su vez son un sistema de ideas que los seres humanos tienen respeto a la compleja realidad que los rodea, y las **ideologías religiosas**, que son un conjunto de ideas sustentadas en la fe y la existencia de un ser supremo. Estas ideologías políticas, a su vez se dividen en dos grandes grupos, de acuerdo a la aceptación o rechazo a la propiedad privada. En la aceptación a la propiedad privada tenemos: el **capitalismo**, que es una ideología política, basada en la importancia del capital como elemento generador de riqueza y en la escasa intervención del estado en la economía de un país, **el liberalismo**, que es una corriente de pensamiento, que defiende la economía del mercado, la libertad de comercio, y propugna la libre circulación de personas, capitales, bienes y servicios. **El nacionalismo**, que es una doctrina política con identidad propia que propugna valores de bienestar, identidad, independencia, lealtad y gloria a la patria. Este a su vez se divide en: **nazismo**, que es un movimiento político y social del tercer reich de carácter pangermanista fascista y antisemita. **El fascismo**: que es un movimiento político y social de carácter totalitario que se produjo en Italia por Benito Mussolini, después de la primera guerra mundial. y **falangismo**, que es un movimiento político y social cuyas ideas son conceptos de España como unidad de destino y desaparición de partidos.



## EL NACIONALISMO (Movimiento político de afirmación y reivindicación nacional)



Regímenes totalitarios	Fascismo	Nazismo	Estalinismo
<b>País</b>	Italia	Alemania	Rusia
<b>Fundación</b>	1919	1920	1927
<b>Inicio</b>	1922	1933	1929
<b>Fin</b>	1943 (1945)	1945	1953
<b>Fundador/Lider</b>	B. Mussolini (Dux=Duce)	A. Hitler (Führer)	J. Stalin
<b>Ideología</b>	Supremacía cultural y nacionalismo extremo.  Totalitarismo, militarismo	Superioridad de la raza aria alemana y nacionalismo extremo  Totalitarismo, militarismo, Antisemitismo	Socialismo en un solo país (U.R.S.S.), nacionalismo extremo. Totalitarismo, militarismo.
<b>Características/s ímbolos /gestos</b>	Fascio Littorio  Saludo romano	Aguila y esvástica  Saludo romano	Estado-Partido control total (política, economía, sociedad, cultura) 

<b>Regímenes Totalitario</b>	<b>Fascismo</b>	<b>Nazismo</b>	<b>Estalinismo</b>
<b>Forma de gobierno</b>	<b>Dictadura</b> del partido único Partido fascista nacional (PFN)	<b>Dictadura</b> partido único Naciona lsocialistas	<b>Dictadura</b> partido único
<b>Política interior</b>	Poder entre partido fascista y clase de los altos dirigentes.	Compromiso entre nazismo y grupos dirigentes tradicionales.	Intervención directa del Estado
<b>Política exterior</b>	<b>Imperialismo/Expansionismo</b> Alianza con Alemania (1937) y Japón; influencia sobre los partidos fascistas europeos.	<b>Imperialismo/expansionismo</b> : " <b>Derecho al espacio vital</b> " – Germanización.  Alianza con Italia y Japón – pacto con U.R.S.S. (1939-41)	Guía de los partidos comunistas mundiales (Comintern) Relaciones económicas con diferentes estados – pacto con Alemaia (1939-41) alianza con Gran Bretaña, Francia, U.S.A (1941-45)
<b>Clase dirigente</b>	Clase de administradores políticos del partido.	Clase de administradores políticos del partido.	Clase de administradores económicos.
<b>Tipo de economía</b>	<b>Autarquía:</b> control absoluto y centralizado del economía del País	<b>Autarquía:</b> control absoluto y centralizado del economía del País	<b>Anticapitalismo:</b> planificación estamentaria; industrialización forzada; desaparece el espíritu emprenditorial.
<b>Forma de gobierno</b>	<b>Dictadura</b> del partido único Partido fascista nacional (PFN)	<b>Dictadura</b> partido único Naciona lsocialistas	<b>Dictadura</b> partido único
<b>Política interior</b>	Poder entre partido fascista y clase de los altos dirigentes.	Compromiso entre nazismo y grupos dirigentes tradicionales.	Intervención directa del Estado
<b>Política exterior</b>	<b>Imperialismo/Expansionismo</b> Alianza con Alemania (1937) y Japón; influencia sobre los partidos fascistas europeos.	<b>Imperialismo/expansionismo</b> : " <b>Derecho al espacio vital</b> " – Germanización.  Alianza con Italia y Japón – pacto con U.R.S.S. (1939-41)	Guía de los partidos comunistas mundiales (Comintern) Relaciones económicas con diferentes estados – pacto con Alemaia (1939-41) alianza con Gran Bretaña, Francia, U.S.A (1941-45)
<b>Clase dirigente</b>	Clase de administradores políticos del partido.	Clase de administradores políticos del partido.	Clase de administradores económicos.
<b>Tipo de economía</b>	<b>Autarquía:</b> control absoluto y centralizado del economía del País	<b>Autarquía:</b> control absoluto y centralizado del economía del País	<b>Anticapitalismo:</b> planificación estamentaria; industrialización forzada; desaparece el espíritu emprenditorial.

## FACTORES QUE DETERMINARON EL SURGIMIENTO DEL FASCISMO ITALIANO



En el capitalismo	En el socialismo
<i>La noción principal de igualdad es la igualdad ante la ley. "Nadie puede impedirme tomar una acción"</i>	<i>Se concibe la igualdad de oportunidades como igualdad de punto de partida económico. "Sin recursos no hay libertad"</i>
<i>El estado debe proteger la propiedad y libertad de todos por igual.</i>	<i>El estado debe cobrarle más impuestos a los ricos para subsidiar a los pobres.</i>
<i>La desigualdad no es injusta si se respeta la ley. Es resultado de la acción individual.</i>	<i>La desigualdad es injusta. Si alguien tiene más, otro tiene menos. La economía es juego de "suma cero".</i>
<i>Existe una igualdad creciente en el consumo. Cada vez más personas pueden acceder a los mismos bienes.</i>	<i>La igualdad es un criterio exclusivamente económico ligado a los ingresos monetarios.</i>
<i>Libertad, propiedad e igualdad ante la ley conducen a mayor crecimiento económico, que mejora el bienestar de todos.</i>	<i>El sistema de impuestos y subsidios pervierte los incentivos y deteriora el crecimiento. A la larga, pierden todos y hay mayor pobreza.</i>
<i>A corto plazo, mayor desigualdad patrimonial. A largo plazo, mayor igualdad en el consumo.</i>	<i>A corto plazo, mayor igualdad patrimonial. A largo plazo, mayor igualdad, pero en la pobreza.</i>



## Práctico lo que aprendí

### REFLEXIONA

1. ¿En tu opinión consideras que las desigualdades sociales son determinadas por las ideologías o las formas de gobierno de un país?



2. Expreso el significado de la imagen a través de un pensamiento significativo y lo relaciono con lo aprendido en la guía.



<https://www.slideshare.net/jesusivan/09-67581948>

3. Observo la imagen y escribo valores nacionales que se cultiven en nuestro país.
4. Escribo 2 hechos concretos que despiertan nacionalismo o amor por nuestra patria.



**HONOR  
FAMILIA  
INDEPENDENCIA  
VIRTUD  
GLORIA  
UNION  
LEALTAD  
LIBERTAD  
PATRIA  
JUSTICIA  
AMOR  
ORDEN**



## ¿Cómo sé que aprendí?

Trabaja en el mapa de Europa.

1. Señala en el mapa de Europa.
  - A) De amarillo donde nació el fascismo.
  - B) De rojo donde nació el Nazismo.
  - C) De verde donde nació el Socialismo.



2. Ubico en la sopa de letras las siguientes palabras.

X	M	E	R	L	J	O	K	Y	B	A	P	D	E	J
N	M	E	F	A	S	A	I	G	O	L	O	E	D	I
B	A	D	A	M	F	F	A	S	C	I	S	M	O	G
L	R	C	E	U	W	V	S	T	E	U	R	N	I	H
E	A	A	I	S	E	Y	A	I	L	A	T	I	Q	O
N	P	P	O	O	P	N	H	X	A	D	V	M	W	A
I	O	I	E	V	N	A	Z	I	S	M	O	U	E	I
N	R	T	A	S	D	A	F	G	H	J	Q	S	R	C
Q	U	A	S	C	V	L	L	B	L	K	A	S	F	A
R	E	L	T	I	H	E	U	I	B	O	W	O	G	R
W	R	I	R	T	Y	M	G	M	S		Q	L	T	C
O	L	S	O	H	T	A	G	W	F	M	Y	I	G	O
R	A	M	C	P	R	N	S	D	B	L	O	N	N	M
R	I	O	I	N	U	I	L	K	M	R	T	I	X	E
E	P	S	O	C	I	A	L	I	S	M	O	R	V	D

**Nacionalismo.**

**Nazismo.**

**Fascismo.**

**Capitalismo.**

**Alemania.**

**Italia.**

**Hitler.**

**Mussolini.**

**Democracia.**

**Socialismo.**

**Lenin.**

**Europa**

**Ideologías.**

3. Escoge 5 términos de la sopa de letras y explícalos con tus propias palabras.